

FORMÅL	MATERIALER	OPDELING AF ELEVER
<p>At træne elevernes evne til at finde og skelne mellem morfemerne i et langt ord og isolere dem.</p> <p>Alt sammen for at afhjælpe problemer under læsning og stavning.</p>	<p>- Ordkort med forskellige morfemer</p> <p>- A4-skilte til hver gruppe med morfemoverskrifter</p> <p>- Arbejdsark (kopi/www)</p> <p>* 12 ærteposer</p> <p>* Tuscher og blyanter</p> <p>* Lærertyggegummi</p>	<p>Individuelt.</p> <p>Evt. små grupper/makkerpar, som kan hjælpe og inspirere hinanden.</p>
		<p>TIDSFORBRUG</p> <p>30-45 min.</p>

INSTRUKTION:

Først og fremmest er det vigtigt at gøre det helt klart for eleverne, at der ikke er tale om almindelige stavelser her. Her drejer det sig udelukkende om at skille ord ad i morfemer for at se, hvordan de er bygget op, hvordan de evt. bliver bøjet eller kan ændre ordklasse. Hvordan man konstruerer ord i det hele taget, hvordan man kan spotte deres oprindelse, og hvordan de helt faste morfemer staves.

- 👤 På en væg 5-10 meter væk eller gerne oppe i nogle ribber, er de 4 skilte med: **'ROD'**, **'BØJNING'**, **'FORSTAVELSE'** og **'AFLEDNING'** sat fast. På gulvet ligger tuscherne.
- 👤 På en 'sti' mellem hvert skilt og eleverne placeres 3 ærteposer på gulvet med passende afstand. Dette antal som et symbol på de 3 mulige morfemer udover rodmorfemet.
- 👤 Eleverne sidder foran en bunke ordkort med bagsiden opad. De skal nu trække ét ad gangen og kigge grundigt på det. For hvert ord skal de så finde ud af, hvad der er rodmorfem, og derefter om der også er tale om forstavelse, afledningsendelse og/eller bøjningsmorfem.
- 👤 Når det er bestemt, skal eleven hen til de rette skilte og skrive morfemerne på. På vej hen til det første skilt, samler han på vejen 1, 2 eller 3 ærteposer op – alt efter, hvor mange morfemer, ordet indeholder. Når han har skrevet på skiltet, løber han tilbage, mens han lægger ærteposerne på gulvet igen.
- 👤 Derefter fortsætter han (hurtigst muligt og uden ærteposer) hen til de andre skilte, som passer til morfemerne på kortet. Med flere stier kan flere elever være i gang samtidig.

EKSEMPLER:

- **FORELSKELSE** – på skiltet med **'FORSTAVELSE'** skrives **for**, på skiltet med **'ROD'** skrives **elsk**, og på skiltet med **'AFLEDNING'** skrives **else**
- **HUSE** – på skiltet med **'ROD'** skrives **hus**, og på skiltet med **'BØJNING'** skrives **e**



ILLUSTRATION TIL

M10 – MORFEM-JAGT

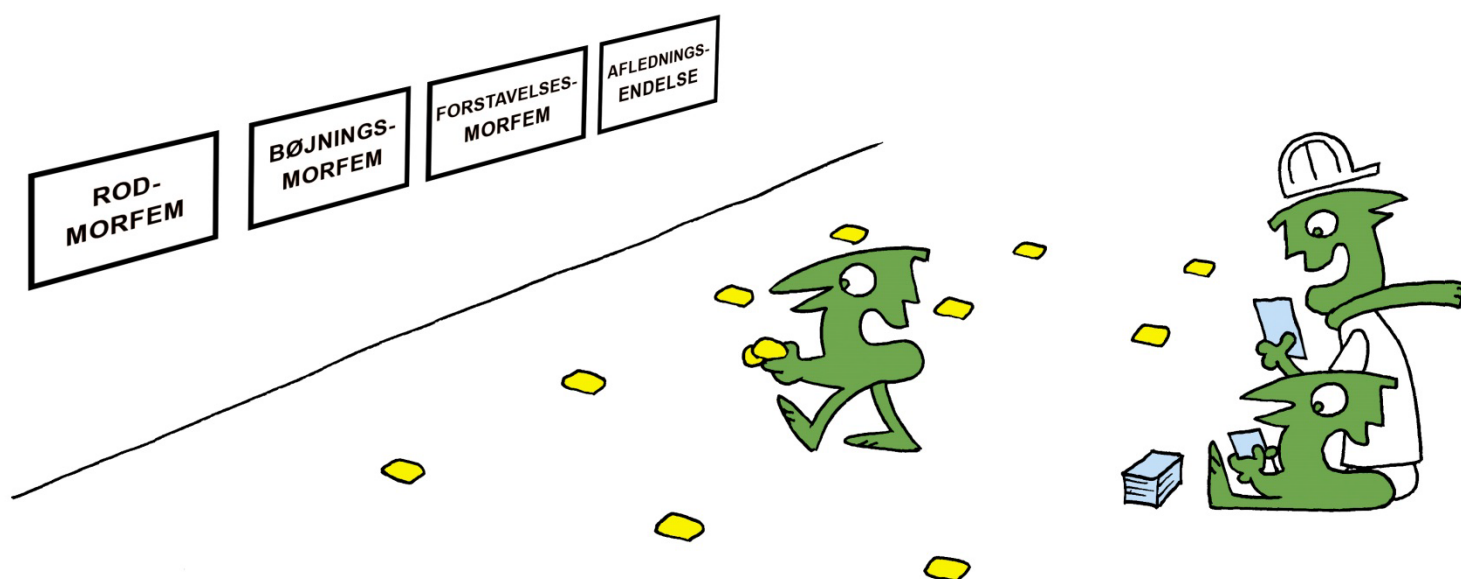


Illustration af www.saxoart.dk

NB!

Dette er en rigtig god anledning til at tale om ordklassers særegne kendetegn, brugen af dem og deres betydning alt efter forstavelse og afledningsendelse.

Brug arbejdsarket til yderligere fordybelse.

alderdom

sprogren

M10 - 1

allerkærest

sprogren

M10 - 1

anbragt

sprogren

M10 - 1

befri

sprogren

M10 - 1

behandling

sprogren

M10 - 1

bilerne

sprogren

M10 - 1

brændsel

sprogren

M10 - 1

drengens

sprogren

M10 - 1

dummeste

sprogren

M10 - 1

dyrebar

sprogren

M10 - 1

sovende

sproggen®

M10 - 1

tilgiver

sproggen®

M10 - 1

tilståelse

sproggen®

M10 - 1

tiltro

sproggen®

M10 - 1

trængsel

sproggen®

M10 - 1

undgå

sprogren

M10 - 1

villig

sprogren

M10 - 1

voldsom

sprogren

M10 - 1

væmmelse

sprogren

M10 - 1

yndige

sprogren

M10 - 1

firkantede

sprogren

M10 - 1

fodovergang

sprogren

M10 - 1

fravalg

sprogren

M10 - 1

fristelse

sprogren

M10 - 1

frugtbar

sprogren

M10 - 1

gult

sprogren

M10 - 1

hastig

sprogren

M10 - 1

indlæggelsen

sprogren

M10 - 1

indflytning

sprogren

M10 - 1

fængsling

sprogren

M10 - 1

kendskab

sprogren

M10 - 1

kostbar

sprogren

M10 - 1

kørende

sprogren

M10 - 1

lydighed

sprogren

M10 - 1

længsel

sprogren

M10 - 1

læsning

sprogren

M10 - 1

mandskab

sprogren

M10 - 1

hoppende

sprogren

M10 - 1

meddelelse

sprogren

M10 - 1

medtager

sprogren

M10 - 1

misforstå

sprogren

M10 - 1

morder

sprogren

M10 - 1

pusling

sprogren

M10 - 1

påpeger

sprogren

M10 - 1

sikkerhed

sprogren

M10 - 1

skabagtig

sprogren

M10 - 1

skibene

sprogren

M10 - 1

skolerne

sprogren

M10 - 1

skrive

sprogren

M10 - 1

smartest

sprogren

M10 - 1

reaktion

sprogren

M10 - 2

rusten

sprogren

M10 - 2

ulastelig

sprogren

M10 - 2

udtryk

sprogren

M10 - 2

overrumple

sprogren

M10 - 2



sprogren ©
SPROG I BEVÆGELSE

v/Merete Løvgreen

magtfuld

sprogren

M10 - 2

morderisk

sprogren

M10 - 2

afhopper

sprogren

M10 - 2

humoristisk

sprogren

M10 - 2

henrykt

sprogren

M10 - 2

appellerer

sprogren

M10 - 2

beskyttelse

sprogren

M10 - 2

billigste

sprogren

M10 - 2

flittigere

sprogren

M10 - 2

fornemmelse

sprogren

M10 - 2



sprogren ©
SPROG I BEVÆGELSE

v/Merete Løvgreen

gennembrud

sprogren

M10 - 2

heroppe

sprogren

M10 - 2

helligt

sprogren

M10 - 2

iagttagelse

sprogren

M10 - 2

indbygget

sprogren

v



forsvaret

sprogren

M10 - 2

kolliderede

sprogren

M10 - 2

opbevaring

sprogren

M10 - 2

oversættelse

sprogren

M10 - 2

beskæftigelse

sprogren

M10 - 2

stavehæfterne

sprogren

M10 - 2

kortlægning

sprogren

M10 - 2

bortskaffelse

sprogren

M10 - 2

overdragelse

sprogren

M10 - 2

angriberne

sprogren

M10 - 2



korteste

sprogren

M10 - 2

smidigere

sprogren

M10 - 2

ansvarligt

sprogren

M10 - 2

bedårende

sprogren

M10 - 2

ulykkelig

sprogren

M10 - 2



inddrivelse

sprogren

M10 - 2

umenneskelig

sprogren

M10 - 2

bekendelse

sprogren

M10 - 2

planlægning

sprogren

M10 - 2

matchende

sprogren

M10 - 2



sprogren ©
SPROG I BEVÆGELSE

v/Merete Løvgreen

indkast

sprogren

M10 - 2

opsigelse

sprogren

M10 - 2

tilladelse

sprogren

M10 - 2

undtagelse

sprogren

M10 - 2

optælling

sprogren

M10 - 2

opkastning

sprogren

M10 - 2

udspillet

sprogren

M10 - 2

lancering

sprogren

M10 - 2

afskrivning

sprogren

M10 - 2

fratrædelse

sprogren

M10 - 2



sprogren ©
SPROG I BEVÆGELSE

v/Merete Løvgreen

BØJNING

FORSTAVELSE

AFLEDNING

ROD

MORFEM-JAGT

Navn: _____

ORD SOM INSPIRATION	FORSTAVELSE	ROD	AFLEDNING	BØJNING	BØJNING	BØJNING
Eks.: <i>AFLEDNINGERNES</i>	<i>AF</i>	<i>LED</i>	<i>NING</i>	<i>ER</i>	<i>NE</i>	<i>S</i>

1. Skriv ordet fra et kort eller et ord, du har fundet i en tekst.
2. Del ordet op i de rette morfemer – begynd altid med roden.

ELLER

3. Brug roden til at skabe et nyt ord med en anden forstavelse og/eller afledningsendelse og bøj det, som du vil.